

РЕПУБЛИКА СРБИЈА
МИНИСТАРСТВО УНУТРАШЊИХ ПОСЛОВА
ДИРЕКЦИЈА ПОЛИЦИЈЕ
УПРАВА КРИМИНАЛИСТИЧКЕ ПОЛИЦИЈЕ
Национални Криминалистичко-Технички центар
03/4/10/2 број: 234-10735/14
Датум: 28.08.2014. год.
Београд

ПОЛИЦИЈСКА УПРАВА БЕОГРАД

УКП 5. одељење

ПРЕДМЕТ: Вештачење узрока пожара

Веза: Наредба број 03/31/2/5-876/14 од 25.08.2014. године.

Пошто је поступљено по вашем захтеву, достављамо вам записник о извршеном вештачењу број 234-10735/14, као и фотодокументацију.



СТАВЉЕНИК ЦЕНТРА
полицијски саветник

РЕПУБЛИКА СРБИЈА
МИНИСТАРСТВО УНУТРАШЊИХ ПОСЛОВА
ДИРЕКЦИЈА ПОЛИЦИЈЕ
УПРАВА КРИМИНАЛИСТИЧКЕ ПОЛИЦИЈЕ
НАЦИОНАЛНИ КРИМИНАЛИСТИЧКО-ТЕХНИЧКИ ЦЕНТАР
Одељење вештачења

ЗАПИСНИК О ВЕШТАЧЕЊУ

БРОЈ 234-10735/14

Предмет: Утврђивање узрока пожара
Датум: 28.08.2014. год.
Веа: Наредба број 03/31/2/5-876/14 од 25.08.2014. године.
Вештачено: Пожар у згради ТЦ „Депо“ у ул. Бул. Краља Александра бр. 142,
Београд, ГО Врачар
Вештак: [REDACTED] дипл.инж.маш.
Фотографисао:

Београд

Дана 25.08.2014. год. ОСЛ из ПУ Београд, УКП V одељење, предало је Наредбу број 02/31/2/5-876/14 од 25.08.2014. године, за утврђивање узрока пожара у згради ТЦ „Депо“ у ул. Булевар Краља Александра бр. 142, Београд, ГО Врачар, а који се догодио дана 23.08.2014. године око 07:30 часова.

На основу Наредбе УКП, V одељења, вештак овог Центра [REDACTED] је дана 23.08.2014. године извршио преглед лица места, на основу чега се даје следећи:

НАЛАЗ

Иницијалним прегледом опожареног објекта, разговором са полицијским службеницима УКП 5. Одељења који су узели изјаве очевидаца пожара, дошло се до следећих сазнања:

- Предметни објекат је позициониран дужом страном ка Булевару Краља Александра, односно чеоном страном ка Средачкој улици.

- Објекат је по структури приземан, озидан глиненом опеком, омалтерисан кречним малтером, опшивен гипсаним таблама са унутрашње стране, без плафона, са дрвеном кровном конструкцијом и препоном од глинене опеке.

- Светлост у објекту обезбеђивало је неонско осветљење, које је са кровне конструкције на сајлама висило изнад тезги. У периоду од краја радног времена до почетка рада наредног дана у објекту је било упаљено неонско светло по ободу унутрашњег простора тржног центра, као и целокупно осветљење на мањем делу објекта на углу Булевара и Средачке улице, тзв. „галерије“.

- Објекат се напајао ел. енергијом преко градске мреже и према изјави закупца целокупног простора ЈКП „Градске пијаце“ осим осветљења унутрашњег простора, тезге нису имале прикључке на ел. мрежу.

- На ТЦ „Депо“ постоје три улаза из Булевара Краља Александра, улаз на углу Булевара и Средачке улице (улаз на „галерију“), улаз из Средачке улице, као и улаз који из дворишта ЈКП ГСП „Београд“.

- У ТЦ „Депо“ налазило се око 160 тезги на којима се продавала претежно текстилна роба, обућа и сл.

- Непосредно пре настанка пожара објекат је био закључан, осим једног улаза из Бул. Краља Александра који је обезбеђивао радник обезбеђења [REDACTED]. У објекту се налазио и један радник на пословима одржавања хигијене, чија је обавеза била да очисти простор пре отварања тржног центра.

- Око 07:30 часова горе наведена лица су осетили карактеристичан мирис паљевине, након чега је радник обезбеђења кренуо у обилазак целокупног простора. Уласком на „галерију“ приметио је да гори део тезге бр. 153 која се налази у близини улаза на углу Булевара и Средачке улице.

- Након покушаја гашења пожара ПП апаратом, радник позива ватрогасну службу и **откључава врата објекта** како би припадници ватрогасне службе могли несметано да приступе унутрашњости објекта.

Прегледом спољашњег дела објекта уочени су мањи трагови димних ореола на отворима изнад улазних врата са стране Булевара (фот. 1), као и изнад врата на углу Булавара и Средачке улице (фот. 2). На бочној страни зида из правца дворишта ЈКП ГСП „Београд“ видљиви су трагови димних ореола изнад отвора при врху кровне конструкције (фот. 3).

Недостатак димних ореола изнад нижих отвора на спољашњим зидовима може се објаснити недостатком плафона, што је условило сакупљање топлих продуката сагоревања у највишим тачкама кровне конструкције, и изласка кроз највише позициониране отворе до њеног пробијања (кроз новонастале отворе на крову или кроз састав крова и зидова) у атмосферу.

Прегледом кровне конструкције констатовано је да се иста због насталих оштећења под сопственом тежином скоро у потпуности урушила на под.

Уласком у унутрашњост објекта констатована је потпуна термичка деструкција предметног простора и робе.

Прегледом унутрашњег простора са задње чеоне стране објекта (страна ближа дворишту ЈКП ГСП „Београд“) констатовано је да степен термичке деструкције опада од крова ка поду, тако да је у нижим деловима тезги видљива мање оштећена роба (фот. 4).

Прегледом унутрашњег простора кроз бочне улазе ближе Булевару Краља Александра, такође је констатовано да степен термичке деструкције опада од крова ка поду. Део текстилне робе који се налазио у нижим деловима тезги мање је оштећен (фот. 5). Пластичне лутке на којима је стајала одећа оштећене су са горње стране (фот. 6). У овом делу простора нису оштећени алуминијумски сандуци који су се налазили у дну тезги, што указује да у нижим деловима простора нису владале високе температуре (фот. 7). Кречни малтер и гипсане табле имају већи степен оштећења у вишим деловима простора (пукотине, одвајање од зида).

На основу констатованих трагова дејства пожара може се закључити да се пожар на прегледане делове објекта проширио преко кровне конструкције.

Уласком у „галерију“ (део објекта на углу Булевара и Средачке улице) уочен је већи степен термичке деструкције тезге бр. 153 које се налазила најближе вратима, поред пролаза (фот. 8 и 9). На тезги су истопљени алуминијумски носачи на страни ближе улазним вратима, као и алуминијумски сандук који се налазио испод тезге, те се иста накривила ка улазу у објакат. Текстилна роба која се налазила на истој, у већој мери је у потпуности изгорела.

Тезге које су се налазили у околини нису битније оштећене у нивоу пода (фот. 10 и 11). Нагорела текстилан роба и топлеће алуминијумски делова на тезгама које су се налазиле са десне стране улаза, указују на дејство пожара из правца тезге бр. 153 (фот. 12)

Трагови горења одеће окачене о бочну страну тезге која се налазила са леве стране тезге бр. 153, указују на дејство пожара из правца тезге бр. 153 (фот.13).

Удаљавањем од наводене тезге опада степен термичког оштећења на роби и тезгама у околини (фот. 14 и 15).

Прегледом дрвених греда изнад предметне тезге уочен је већи степен тармичке деградације носеће греде која се налазила са десне стране тезге бр.153 (фот. 16 и 17).

Обзиром да на предметној тезги постоје трагови интензивног горења у нивоу пода, тезга бр. 153 и простор око ње су означени као центар пожара.

Изнад предметне тезге затечена је челична каналица по којој је била разведена ел. инсталација осветљења. Непосредно изнад дела тезге који је ближи улазу у објекат, затечени су бакарни проводници на чијим крајевима су видљиве „редне клеме“ којима се најчешће прикључују светиљке на ел. инсталацију (фот. 18). Прегледом бакарних проводника изнад центра пожара, нису пронађени трагови кратког споја (стапање проводника, куглице, бочно точење метала...).

На поду објекта поред тезге бр. 153, на страни ближе вратима, пронађена је арматура неонског светла са залепљеним нагорелим материјалом на једном крају, као и део поштећене флуо-цеви (фот. 19, 20 и 21).

На месту пада неонског светла на под постоје трагови зацрњења подне површине. Обзиром да је неонско светло пронађено испод нагорелог материјала, трагови зацрњења су настали највероватније приликом пада неонског светла на под, а пре пада осталог нагорелог материјала у центру пожара (фот. 22)

Прегледом маталне арматуре неонског светла констаовани су трагови плаве и црне боје метала, што указује на локално загревање овог дела металне арматуре неонског светла на температуре до 420°C (фот. 23).

Детаљним прегледом дела тезге ближе пронађеном неонском светлу видљиво је топљење вертикалних алуминијумских цеви, као и хоризонталних алуминијумских цеви, односно дела рама тезге, поред и изнад тезге (фот 24 и 25). Роба која се налазила на полицама изнад радне површине-пулта више је термички оштећена у односу на даљу страну. Осим нагореле робе са горње стране полица, термичка деградација полица са доње стране указује и на дејство пожара са пода (фот. 26).

Уклањањем челичних делова тезге и нагореле робе уочени су остаци алуминијумског сандука који се налазио испод радне површине. Трагови топљења алуминијумског сандука и рама су најинтензивнији у делу ближе позицији затеченог неонског светла (страна ближе вратима и пролазу са леве стране тезге, гледано из правца улаза у објекат – фот. 27).

Подизањем маталног рама са дрвеном плочом, који представља најнижи део тезге, уочени су трагови горења у самом углу плоче као и трагови зачађења у углу и делу ближе пролазу (фот. 28). Трагови дејства пожара на дрвеној плочи указују на дејство пожара из угла тезге, односно из правца пронађеног неонског светла.

Обзиром да у центру пожара нису пронађени други стабилни извори енергије, може се закључити да је до пожара највероватније дошло кваром на неонској светиљци изнад тезге бр. 153.

Детаљније анализе трагова дејства пожара нису вршене због хитности истраге подносиоца захтева вештачења.

Такође, због чињенице да је место догађаја у сваком тренутку континуирано мењано од стране припадника ватрогасне службе (у поступку гашења пожара), вештачење је вршено упоредо са акцијом гашење пожара.

На основу горњег налаза даје се следеће:

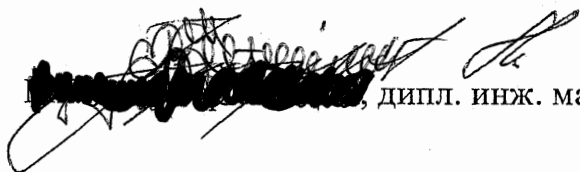
М И Ш Л Ё Њ Е

Пожар који се догодио дана 23.08.2014. године у згради ТЦ „Депо“ у ул. Булевар Краља Александра бр. 142, Београд, ГО Врачар, инициран је највероватније паљењем лако запаљиве текстилне робе у зони центра пожара услед квара на деловима електричне инсталације тј. електричне опреме која је коришћена за осветљење (неонске лампе).

Механизам квара на осветљењу које користи флуо-цеви је такав да долази до појаве варнице (усијаног или ужареног предмета), чак и отвореног пламена.

Прилог: Фотодокументација

В Е Ш Т А К:


дипл. инж. маш.

Република Србија
МИНИСТАРСТВО УНУТРАШЊИХ ПОСЛОВА
ДИРЕКЦИЈА ПОЛИЦИЈЕ
УПРАВА КРИМИНАЛИСТИЧКЕ ПОЛИЦИЈЕ
Национални криминалистичко-технички центар
Одељење за вештачења

ФОТОДОКУМЕНТАЦИЈА

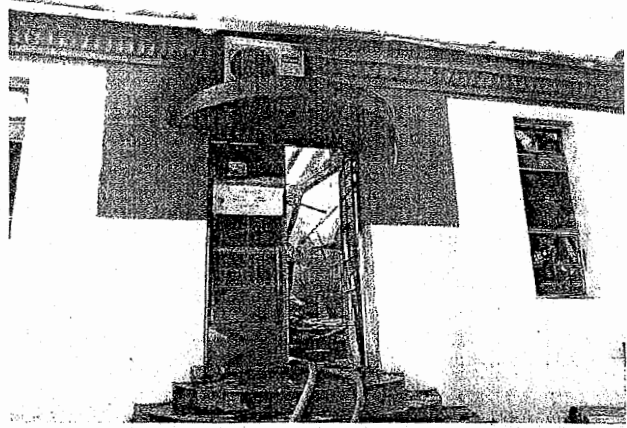
УЗ ВЕШТАЧЕЊЕ 234-10735/14

Предмет: Утврђивање узрока пожара
Датум: 28.08.2014. год.
Веза: Наредба број 03/31/2/5-876/14 од 25.08.2014. године.
Вештак: ~~██████████~~ дипл.инж.маш.

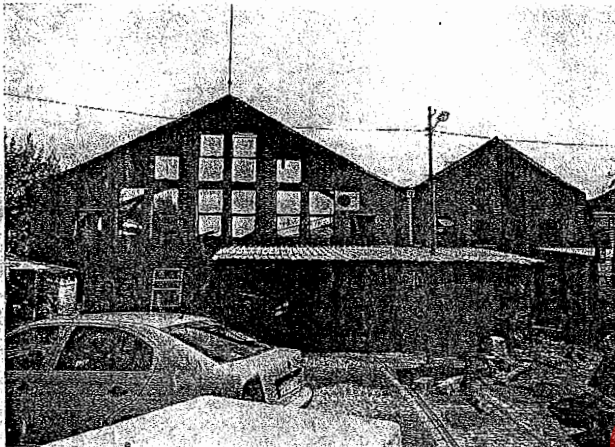
Београд



Фот. 1. Изглед ТЦ „Депо“ са стране Бул. Краља Александра



Фот. 2. Изглед улаза на углу Бул. Краља Александра и Средачке улице



Фот. 3. Изглед опожареног објекта из дворишта ЈКП ГСП „Београд“



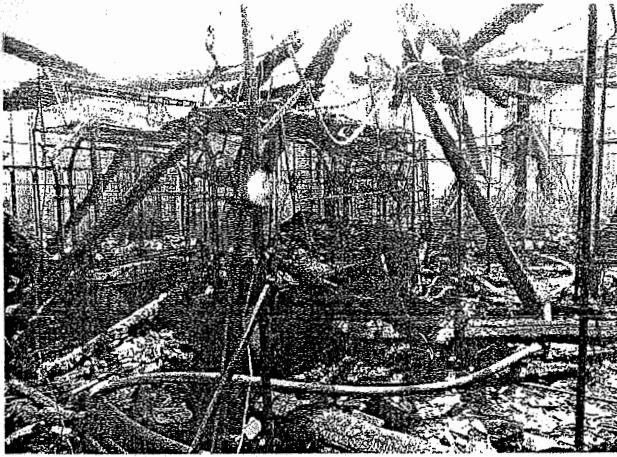
Фот. 4. Изглед унутрашњости објекта у делу до дворишта ЈКП ГСП „Београд“



Фот. 5. Изглед дела објекта до Бул. Краља Александра



Фот. 6. Оштећење пластичне лутке са горње стране



Фот. 7. Изглед тезги у делу до Бул. Краља Александра



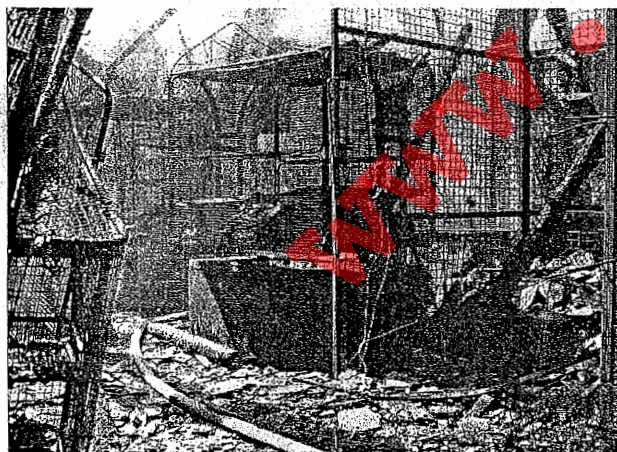
Фот. 8 Изглед тезге бр. 153 из правца улаза



Фот. 9 Изглед тезге бр. 153 из правца пролаза



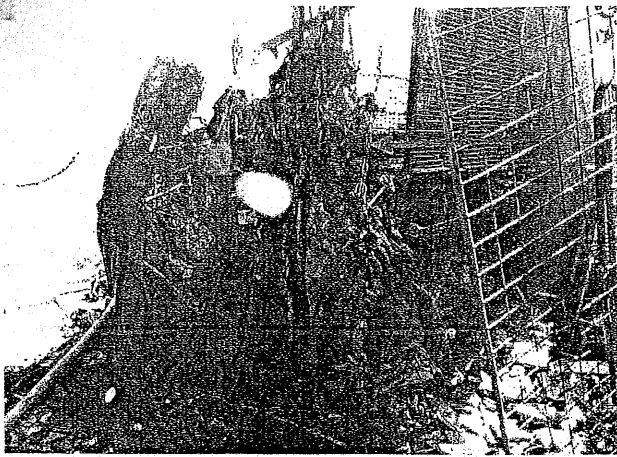
Фот. 10 Изглед тезге са леве стране улаза



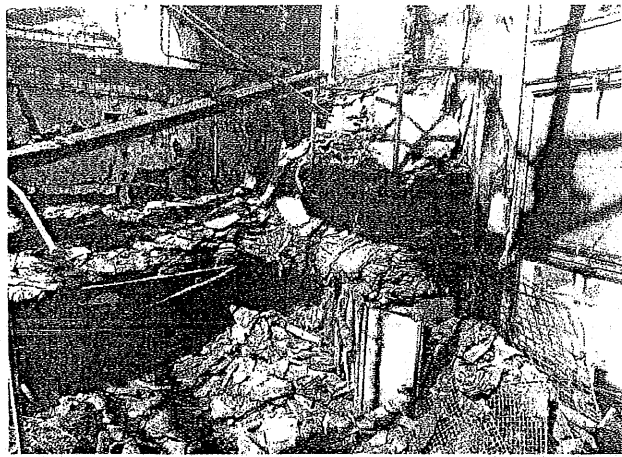
Фот. 11 Изглед тезге са десне стране улаза



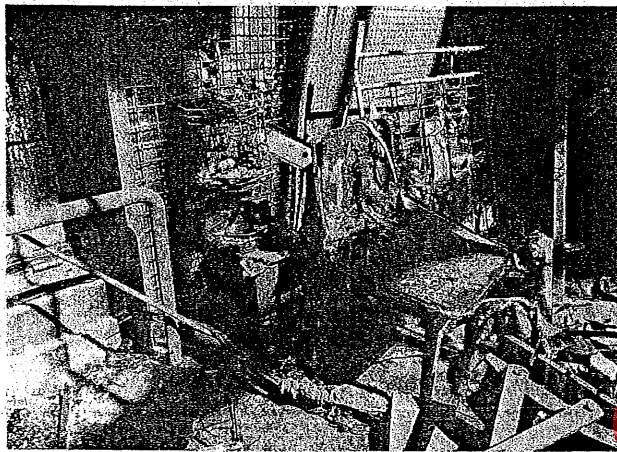
Фот. 12 Изглед тезге са десне стране улаза, наспрам тезге бр. 153



Фот. 13 Правац дејства пожара на суседну тезгу



Фот. 14 Изглед тезге у десном углу «галерије», иза улазних врата



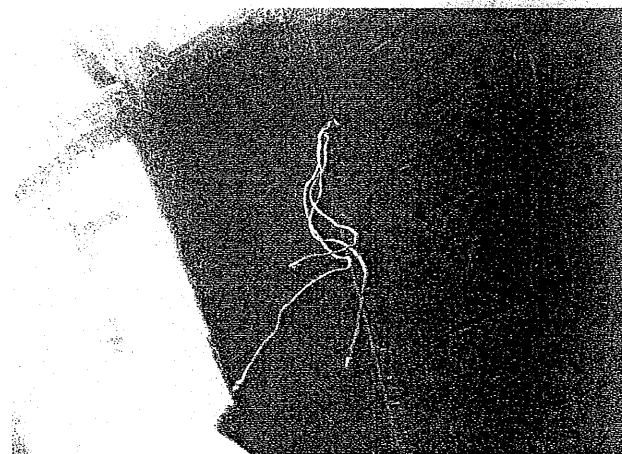
Фот. 15 Трагови дејства пожара у левом углу «галерије» иза врата



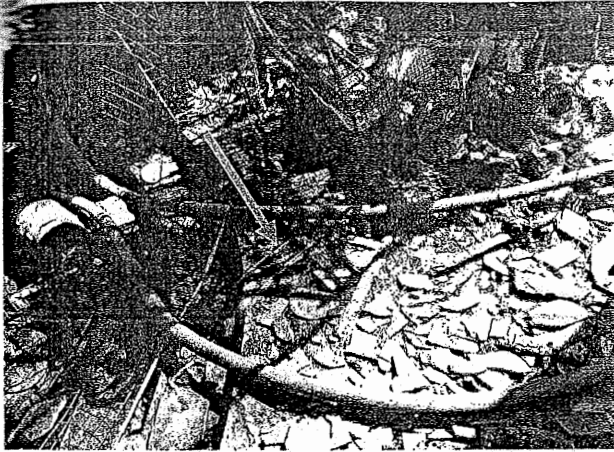
Фот. 16 Мањи степен термичке деградације дрвене греде, лево од улаа



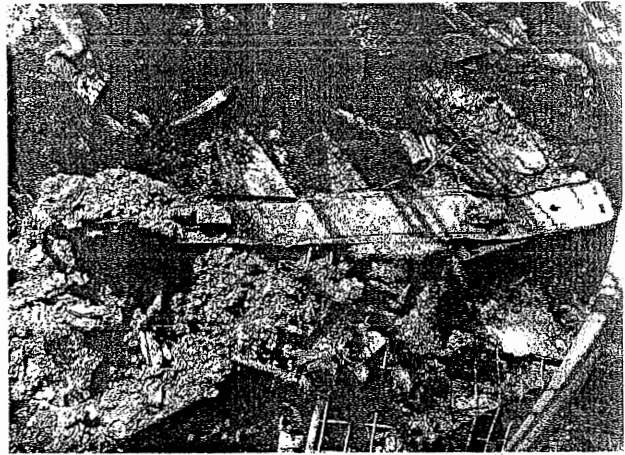
Фот. 17 Већи степен термичке деградације дрвене греде, десно од улаа



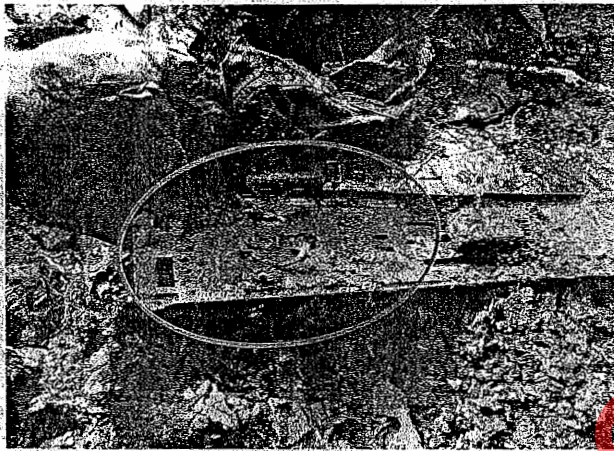
Фот. 18 Ел. инсталација осветљења изнад тезге бр. 153



Фот. 19 Позиција пронађене арматуре
неонског светла



Фот. 20 Ближи изглед пронађене
арматуре неонског светла



Фот. 21 Изглед дела тела арматуре неон.
светла након уклањања нагор. мат.



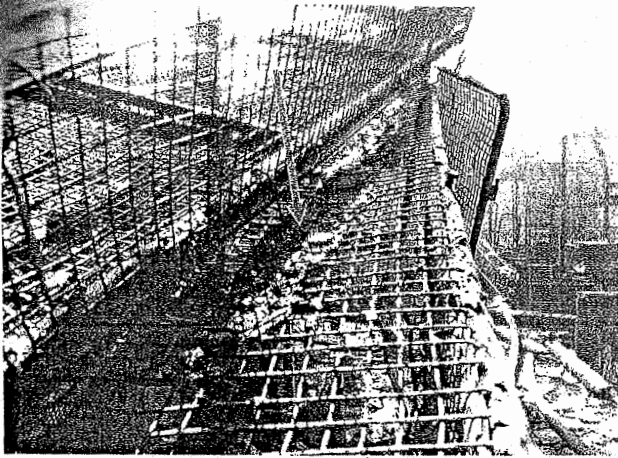
Фот. 22 Трагови закрњења пода на месту
пада неонског светла



Фот. 23 Промена боје метала изазвана
високом температуром



Фот. 24 Остаци испољеног алумин. рама
тезге



Фот. 25 Трагови топљења
алуминијумског рама, изнад дела тезге



Фот. 26 Термичка деградација полице са
доње стране



Фот. 27 Остаци алуминијумских делова
тезге на страни ближе улазу у објекат



Фот. 28 Трагови дејства пожара на
доњој плочи тезге



Фот. 29 Ближи изглед оштећења на
доњој страни плоче тезге